

ПРОГРАМА ЗА ЕНЕРГИЙНА ЕФЕКТИВНОСТ НА ОБЩИНА ЕЛХОВО 2009 - 2011



СЕПТЕМВРИ 2008 г.

С Ъ Д Ъ Р Ж А Н И Е

- I. Обща информация за община Елхово
- II. Обща характеристика на община Елхово
- III. Създаване на информационна основа на програмата
- IV. Анализ на информацията
- V. Анализ на енергопотреблението
- VI. Сравнителен анализ на специфичните енергийни разходи по сектори
- VII. Анализ на финансовите възможности на общината
- VIII. Цели и приоритети на Общинската програма за енергийна ефективност
- IX. Избрани целеви групи и обекти
- X. Подход и мерки за повишаване на енергийната ефективност
- XI. Очаквани ефекти
- XII. Необходими инвестиции
- XIII. Финансов план
- XIV. Организация и изпълнение на програмата
- XV. Организация и контрол на изпълнението

I. ОБЩА ИНФОРМАЦИЯ ЗА ОБЩИНА ЕЛХОВО

ОБЛАСТ	ЯМБОЛ
АДРЕС	ЕЛХОВО 8700 УЛ. "ТЪРГОВСКА" №13 ТЕЛ. 0478/88004, ФАКС 0478/88034

II. ОБЩА ХАРАКТЕРИСТИКА НА ОБЩИНА ЕЛХОВО

ГЕОГРАФСКО РАЗПОЛОЖЕНИЕ И ПРИРОДНИ РЕСУРСИ

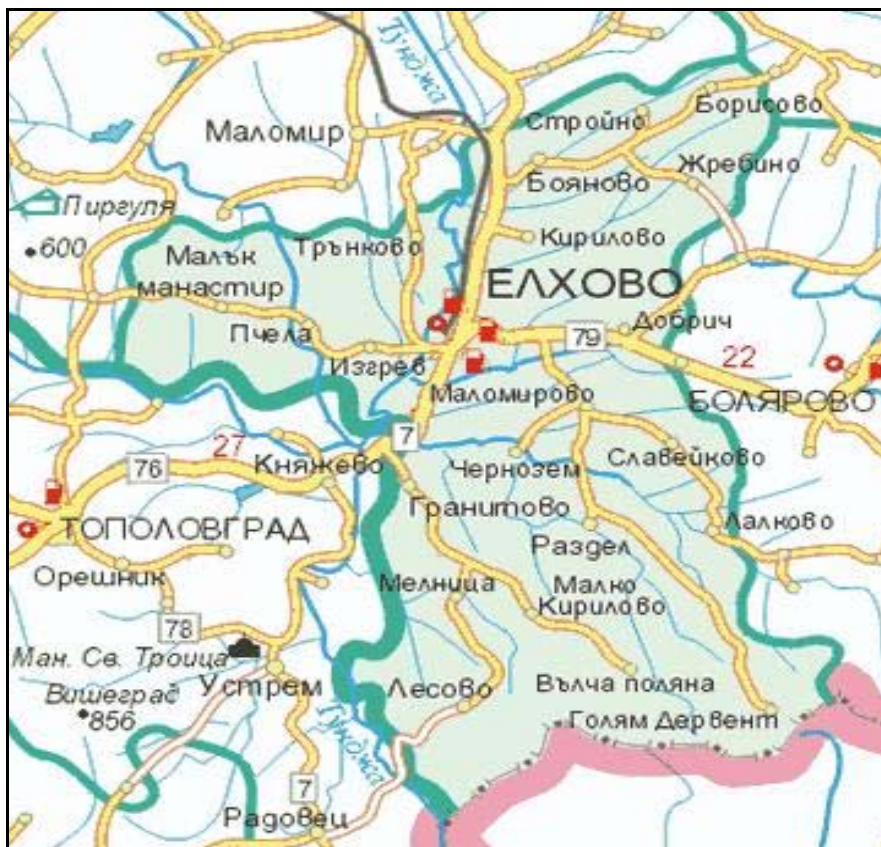
Територията на община Елхово е разположена в Югоизточната, периферна част на страната. В административно отношение тя е част от област с център гр. Ямбол и попада в Югоизточния район за планиране. Територията на община Елхово заема най-южната част на Ямболска област и включва земите от средното течение на р. Тунджа.

На север административната граница я отделя от територията на община Тунджа, на северозапад има малка контактна зона с община Стралджа, а на изток граничи с община Болярово. Западната граница се отличава с това, че по-голямата част преминава по долината на р. Тунджа и я отделя от община Тополовград, а по-малка част южно от селата – Изгрев, Пчела и Малък манастир е сухоземна. Южната граница на община Елхово съвпада с държавната граница на страната с Р. Турция. В тези граници, площта на общината съставлява 20,9% от територията на областта и 4,8% от Югоизточния район за планиране.

Равнинният релеф не ограничава развитието на селищната мрежа и техническата инфраструктура на общината /транспортна мрежа, водоснабдителни мрежи, напоителни системи и др./.

Общината включва 22 населени места - гр.Елхово и 21 села, разположени на територия от 701 737 дка:

- урбанизирани територии – 24 593 дка
- гори и лесопаркове – 136 706 дка
- обработваема земя – 451 684 дка
- необработваема земя, вкл. комуникации /транспорт и инфраструктура/ - 76 528 дка
- водни площи – 11 878 дка
- добив на изкопаеми – 348 дка



По териториална близост на населените места се обособяват четири групи:

- На север от гр. Елхово – 5 села: Кирилово, Бояново, Жребино, Стройно, Борисово.
- На запад от гр. Елхово – 4 села: Изгрев, Пчела, Трънково, Малък манастир.
- На югоизток от гр. Елхово – 6 села: Добрич, Маломирово, Чернозем, Лалково, Славейково, Раздел.
- На юг от гр. Елхово – 6 села: Гранитово, Мелница, Вълча поляна, Малко Кирилово, Голям Дервент, Лесово

КЛИМАТИЧНИ ОСОБЕНОСТИ

В Тракийско – Странджанската област, в която попада и Община Елхово, климатът се отличава с разнообразие – срещат се преходен, континентално – средиземноморски и черноморски. Елховското поле попада в областта на преходно – средиземноморски климат. Средната януарска температура е около 0°C (-1°C, +2°C), зимата е мека, мразовете и

сланите са рядко явление. Средната юлска температура е 23°C, а средната годишна температура е 11 – 13°C. В поречието на р. Тунджа често се образуват температурни инверсии, при което температурите падат до – 30°C.

В климатично отношение територията на общината попада в Южнобългарската подобласт на континентално- средиземноморската климатична област със средиземноморско влияние, което е изразено в годишния ход на валежите и температурите.

Географската област принадлежи към климатичния район на Източна Средна България от Перходно-континенталната климатична подобласт на Европейско-континенталната климатична област.

Средната годишна максимална температура е +17.9°C, а средната годишна минимална -6.4°C. Средногодишната температура на въздуха е 12.5°C за най- близката станция при град Елхово.

Районът се характеризира със сравнително ниско количество от 552 мм годишна сума на валежите. Годишният ход на валежите е с минимум през зимата 121 мм, средни през пролетта - 138 мм и есента 129 мм и с максимум през лятото - 153 мм. За страната годишните валежи са средно 650 мм.

Старопланинската верига предпазва района от северни въздушни нахлувания, а долината на река Тунджа и Дервентските възвишения благоприятствуват средиземноморското климатично влияние, което е фактор за мека зима и топло и горещо лято.

Основният въздушен пренос е от североизток с честота на проявление на североизточните ветрове - 30.3%. Втори по значимост са северозападните ветрове - 13.8%.

Честота на вятъра по географски посоки /в %/

Станция		N	NE	E	SE	S	SW	W	NW
Сливен	Честота по посока	12.1	10.3	5.9	6.1	3.3	10.2	12.3	39.7
	Скорост, м/с								
Ямбол	Честота по посока	10.8	30.3	12.9	5.2	10.7	9.6	6.8	13.8
	Скорост, м/с								
Елхово	Честота по посока	22.8	25.7	9.6	4.9	14.4	6.8	6.8	9.1
	Скорост, м/с								

Посоката на ветровете е разнообразна поради влиянието на много динамични природни фактори. Преобладаващи са, североизточните

ветрове, които са с по-голяма средна скорост. Те са особено силни през студеното полугодие на годината. Характерен е южният вятър “беломорец”, който духа по долината на р. Тунджа.

Средната годишна скорост на вятъра се колебае между 1.5 и 2.5 м/сек. Най-голяма е средната месечна скорост през зимата (м.март и април) -достига до 3.4 м/сек.

Средна месечна и годишна скорост на вятъра - /м/сек/

Станция	I	II	III	IV	V	VI	VII	VIII	IX	X	XI	XII	Ср.год.
Ямбол	3.5	3.9	4.3	4.1	3.2	3.0	2.8	2.8	2.9	3.0	2.9	2.7	3.2
Тихо време %	33.9	28.0	25.4	22.8	28.6	30.7	32.1	30.2	33.4	36.1	38.1	35.2	31.3
Тополовград	1.3	1.7	1.6	1.5	1.2	1.1	1.1	1.0	1.4	1.5	1.4	1.7	1.4
Тихо време %	48.4	45.5	43.2	45.1	40.4	37.4	36.8	40.1	41.4	48.3	48.1	51.4	43.8
Елхово	2.6	2.7	3.4	3.1	2.7	2.1	2.4	2.3	2.2	2.4	2.2	2.4	2.5
Тихо време %	51.1	43.3	41.1	42.1	46.4	52.4	49.4	52.8	51.3	53.3	55.2	54.8	49.2

Преобладаващи през годината са N и NE силни ветрове, но общия брой дни със силен вятър за района на гр. Елхово са само 6. Силните ветрове влияят благоприятно за хоризонталното разсейване на имисионните вещества, и поддържат подходяща естествена вентилация на атмосферния въздух.

Честота на силните ветрове по географски посоки - /в %/

Станция	N	NE	E	SE	S	SW	W	NW
Ямбол	11.7	48.2	11.8	1.9	4.9	2.9	6.2	12.3
Елхово	25.3	23.5	7.9	5.6	22.1	9.4	2.9	3.2

СЪСТОЯНИЕ НА ОКОЛНАТА СРЕДА

Според данни на Националния център по околна среда и устойчиво развитие към Министерството на околната среда районът около гр. Елхово спада към слабо замърсените въздушни басейни на България.

Типичните замърсители за този район са: прах, серен диоксид и други, но те са под допустимите норми.

По информация, събрана от направени доклади по ОВОС за местни обекти се вижда, че няма данни за превишаване на емисионните норми за допустимото повърхностно натоварване на открити площи с вредни вещества, отлагани върху земната повърхност:

- общ прах: 350 мг/ м² на денонощие;
- олово и неорганичните му съединения в отложения прах, определени като олово- 25 мг/ м²;
- цинк в отложения прах- 0,4 м²/ м² за денонощие.

Таблица 17

№	Замърсяващи вещества	Средночасова норма	Допустимо отклонение	Средноденонощна норма	Допустимо отклонение
1.	Азотен диоксид – NO ²	200	50%	40	50%
2.	Серен диоксид - SO ²	350	150(43%)	125	25(25%)

Нормите за финни прахови частици за опазване на човешкото здраве са: средноденонощна- 50 mg/m³ ;

средногодишна - 30 mg/m³ .

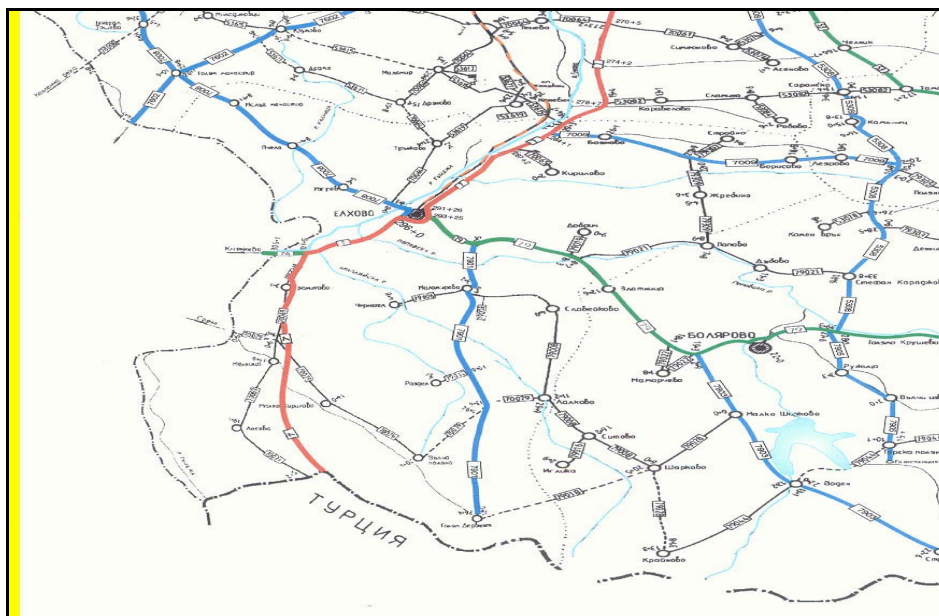
Постоянни източници на емисии във въздуха на територията на общината са автомобилния транспорт и горивните инсталации за технологични нужди и отопление на работещите предприятия и жилищата.

Най- голям брой- 4684 жилища в общината се отопляват с дърва и въглища. Те съставляват 56,7 % от всички жилища. Само на дърва се отопляват 1996 жилища, които са 42,6% от общия брой.

На територията на общината няма пункт за замерване на въздуха, включен в Националната система за контрол на въздуха в реално време PHARE 9916.

ТРАНСПОРТНА ИНФРАСТРУКТУРА

Пътната мрежа на територията на общината е републиканска и общинска.



Републиканската пътна мрежа е формирана от:

- Първи клас: международен път I-7 от границата с Румъния през Ямбол и ГКПП Лесово-Хамзабейли
- Втори клас: път II-76 Елхово – Харманли; път II-79 Елхово – Бургас

- Трети клас: път III-7008 Елхово – Скалица; път III- Бояново- Леарово – Стефан Караджово; път III -7901 Маломирово – Голям Дервент.

Общинската пътна мрежа се състои от IV-то класни и местни пътища, които предстои да бъдат включени в списъка на общинската пътна мрежа, както следва:

- Четвъртокласни пътища: път IV- 53619 Коневец –Трънково; IV-70064 Елхово –Трънково; IV-70065 Разклон –Кирилово; IV-70069 Гранитово-Мелница-Лесово; IV-70071 Лесово-застава Лесово; IV-70079 М.Кирилово-В.поляна-Лалково; IV-79006 Маломирово –Чернозем; IV-79068 Славейково-Лалково; IV-79012 Разклон Раздел; IV-79019 Разклон Добрич; IV-79021 Добрич-Попово; IV-79307 Разклон Стройно; IV-79309 Жребино-Попово; IV-5361 Миладиновци – Крумово – Маломир
- Местни пътища: път до м.”Лозята в землището на гр. Елхово; път до м.”Гюл бунар” в землището на с.Голям Дервент; път до м.”Студено кладенче” в землището на с.Раздел и път до м.”Стрелбище” в землището на с. Пчела.

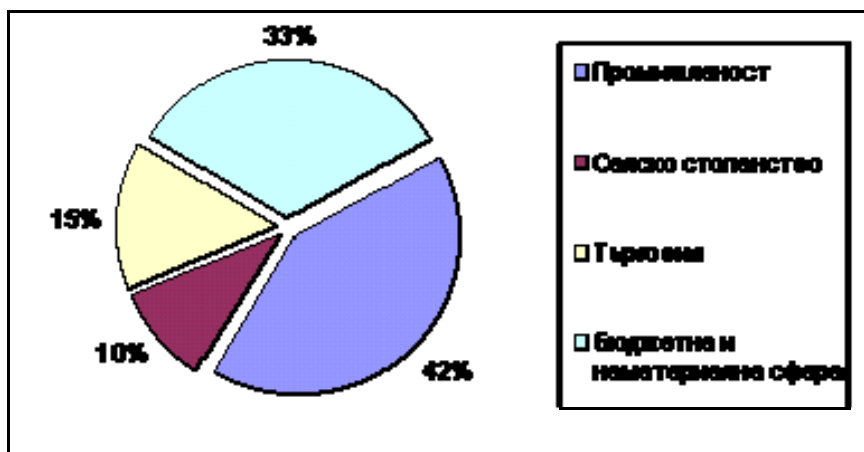
НАСЕЛЕНИЕ

При преброяване на населението в страната /март 2001г./, община Елхово има 19 343 души население.

В общинският център живеят 12 678 души, т.е. градско е 65% от населението, докато в 21 села на общината живеят 6 665 души. Това показва значителна концентрация в общинския център.

По данни от ДБТ Елхово, към 30.06.2008г. икономически активното население на територията на общината е 9109 души. Средно месечното ниво на безработица за община Елхово е 12,89%, като абсолютна стойност за месец юни 2008 г. – 1030 души.

Заетост по отрасли



СГРАДЕН ФОНД

Жилищната собственост е основен вид собственост на населението. Формирането и нарастването на жилищният фонд зависят, както от демографските, така и от социално – икономическите условия в общината. Значителна част от домакинствата поддържат втори жилища, което придава гъвкавост на обитаването. Най-често срещан е вариантът: основно градско жилище – селски родов жилищен имот. Жилищната площ на домакинство (почти 8400) е средно 48 м².

Общинските жилища, които са включени в списъка за отдаване под наем на крайно нуждаещи се, към м. юни 2008г. са 104 бр., като всички жилища общинска собственост, съставляват 1,4 % от жилищата в общината.

ИКОНОМИКА

В икономическо си развитие през последните години община Елхово се доближава до общите тенденции на икономическо развитие характерни за страната.

Характерно е приоритетното развитие на леката промишленост и селското стопанство. По селата наетите са предимно в селското стопанство, тъй като промишлеността е застъпена в общинския център.

В общината почти липсват големи фирми. Преобладават средни и малки по размер фирми, като по-големите от тях са в сферата на селското стопанство, трикотажна и шивашка промишленост.

Всички по-големи производствени предприятия в общината са частна собственост.

В значителна степен икономиката на община Елхово е съсредоточена в град Елхово и неговите околности.

Съществува заплаха за приемствеността между квалифицираните кадри, поради високата емиграция на млади специалисти от общината.

Съществува добра осигуреност с квалифицирани кадри в областта на селското стопанство и трикотажна индустрия, дължаща се на дългогодишни традиции в производството на готови облекла от текстил и трикотаж в гр. Елхово, както и на наличието на профилирани учебни заведения в общината.

Налице е недостатъчна финансова стабилност на фирмите, както и ниска предприемаческа активност на населението. Съществуват обективни възможности селското стопанство да стане фактор за развитие на

общината, чрез изграждане на база за развитие на екологичното производство с продукция от растителен и животински произход.

ОБЩИНСКИ БЮДЖЕТ

Общинският бюджет е самостоятелна финансова сметка за приходите и разходите на общината. С него се определят и осигуряват парични средства, с които се финансират местни и делегирани от държавата дейности.

Съставянето му е ежегодно (в рамките на една календарна година) на основата на разработената стратегия, прогноза за развитие на общината и общинския план за развитие в съответствие с общоикономическите изисквания; бюджетната прогноза очертаваща параметрите на общинските приходи; предложенията на местната общност; предложенията на кметовете на кметства и кметски наместници.

Безспорно е изискването, че общината трябва да разполага с достатъчно финансови средства, за да посрещне разходните си отговорности. В същото време е трудно да се даде определение за “достатъчност” в условията на всеобщ дефицит на ресурси, както и да се даде количествена оценка.

Важен индикатор за определяне на финансовото състояние на общината е състоянието на платежния баланс.

В съответствие с икономическата прогноза, при отчетено влияние на национални и местни тенденции, годишния бюджет се разработва при спазване на определените от Закона за държавния бюджет за съответната година изисквания и съобразно местните условия.

Източници на общинските бюджетни приходи са собствени приходи, субсидии от Републиканския бюджет и други източници – банкови заеми, трансфери от извънбюджетни сметки и др.

През 2008г. очакваните бюджетни приходи са 2012 хил.лева, в т.ч. 1655 хил.лева собствени приходи.

Съотношението между субсидия от РБ и собствени приходи към общите приходи е приблизително 46%. Бюджетните разходи са основно за образование, здравеопазване, социални дейности, благоустройство и комунално стопанство.

Тенденцията, която се наблюдава в последните години е към все по-голямо намаление на дела на приходите от субсидия от РБ за сметка на собствените приходи. Това от своя страна обуславя необходимостта от търсене на възможности и начини за увеличаване на собствените приходи на общината и усъвършенстване на финансовото и управление.

ПРИОРИТЕТИ ЗА РАЗВИТИЕ

Стратегически програми на общината

- Общински план за развитие 2007-2013
- Програма за реализация на общинския план за развитие за 2008г.
- Стратегия за интеграция на малцинствата, с приоритет в образованието
- Програма за управление на отпадъците 2006-2010

Общинската програма за енергийна ефективност е обвързана с общинския план и програмата за образование по отношение на поддържането, ремонтването и обновяването на собствената материална база и с програмата в сектор „Екология”, относно възможностите за въвеждане на възобновяеми енергийни източници и повишаване на енергийната ефективност, водещо до намаляване на отделянето на вредни емисии във въздуха.

III. СЪЗДАВАНЕ НА ИНФОРМАЦИОННА ОСНОВА НА ПРОГРАМАТА

На основание чл. 9. (1) от **Закона за енергийната ефективност** Общинските съвети приемат програми за енергийна ефективност по чл. 10, ал. 4 и 5, както и за:

1. (изм. - ДВ, бр. 55 от 2007 г., в сила от 06.07.2007 г.) обновяване на сградния фонд, административните и стопанските сгради на територията на общината с цел осъществяване на мерки по енергийна ефективност;
2. въвеждане на енергоспестяващи уредби за външно осветление на населените места и в обществените сгради;
3. други мерки за повишаване на енергийната ефективност.

(2) Кметовете организират и изпълняват мерките, предвидени в общинските програми за енергийна ефективност, като предвиждат целеви средства за реализацията им в бюджетите си.

Предвид чл.16, ал.2 от ЗЕЕ, всеки обект - държавна или общинска собственост, в експлоатация, с разгъната застроена площ над 1000 кв.м подлежи на сертифициране, което трябва да се извърши до в срок до 31 декември 2009 г./ § 29 от ПРЗ към ЗИДЗЕЕ/ и до 31 декември 2011 г. общините са длъжни да осигурят енергийно обследване на всички сгради публична общинска собственост, предоставени им за стопанисване и управление.

Сгради по чл. 16, ал.2 от ЗЕЕ на територията на община Елхово, които трябва да бъдат обследвани, да се изпълнят мерките по енергийна ефективност и да бъдат сертифицирани до 31 декември 2009г. са

училищата и детските градини в град Елхово, МБАЛ „Св.Иван Рилски”, читалище „Развитие” и сградите на общинска администрация.

За всички останали сгради, общините са задължени до 31 декември 2013 г. да осигурят енергийно обследване на сградите частна държавна, съответно частна общинска собственост, предоставени им за стопанисване и управление.

В изпълнение на ангажиментите си в областта на енергийната ефективност, община Елхово има извършени Детайлни обследвания за енергийна ефективност на 7 общински сгради – 3 сгради детски градини, 2 основни училища, 1 сграда гимназия и ПГ и МБАЛ „Св.Иван Рилски”.

През 2007год. са изпълнени предвидените мерки за повишаване на енергийната ефективност в ОУ „Св.Св.Кирил и Методий” гр.Елхово. Предстои обследване за постигнатите резултати и сертифициране на сградата, в съответствие с нормативната уредба.

Извършена е реконструкция на уличното осветление в града и 10 населени места от общината.

Община Елхово кандидатства с още два обекта – училища, за финансиране за изпълнение на СРР с енергоспестяващ ефект.

Във връзка с информирането на обществеността и популяризиране на постигнатите резултати, община Елхово осъществява инициативи, съдейства концептуално и технически за осъществяване на програми и проекти, работи успешно със специалисти в областта на енергийна ефективност, АЕЕ и ФЕЕ.

ЕНЕРГОСНАБДЯВАНЕ

Електроразпределително дружество – „EVN България Електроразпределение” АД е основния доставчик на електроенергия за Югоизточна България.

Община Елхово се електроснабдява с напрежение 20kV от подстанция „Елхово” 110/20 kV. Изводи 20kV – „Помпи”, „Родопа”, „Устрем”, „Устрем”, „Тенево”, „Крум”, „Аспарух”, „Елпром” и „Княжево”.

На територията на общината функционират 156 трансформаторни поста 20/0,4 kV с обща инсталирана мощност 140 MW. Общата трансформаторна мощност в трафопостовете е достатъчна за съществуващите товари, но предвид повишаването на потреблението с присъединяването на нови обекти, е предвидено инсталирането на допълнителни мощности.

Разпределителната мрежа е въздушна и кабелна, като в гр.Елхово е кабелна 20kV и въздушни изводи около града за захранване на промишлените зони и резервно захранване.

Около града преминават 3 въздушни електропровода 110kV – „Близнака”, „Граничар” и „Ивайловград”, като 2 влизат в подстанция „Елхово” и 1 преминава през територията на общината.

Към момента се извършва полагане на усукан проводник XLP на главните улици в гр.Елхово и селата Борисово и Добрич, като е планирана подмяна в цялата община. Поставените цели са намаляване на аварияте, по-малко изключвания на присъединените абонати, повишаване на качеството и надеждността, може да се извършва обслужване под напрежение, за да няма прекъсвания на електроснабдяването.

ПОТРЕБЛЕНИЕ НА ЕНЕРГИЯ

В общината има 59 обекта потребители на енергия - 16 от тях използват течни горива за отопление, 35 дърва и въглища и 8 обекта изцяло с електроенергия.

Общината се явява в ролята на регулатор и инвеститор чрез много от своите дейности:

- приемане на устройствени планове на жилищните комплекси
- спазване на законовите актове и изисквания на ЗУТ при издаване на разрешения за строеж на инвестиционни проекти
- разработване и приемане на транспортната схема на общината

Реализирането на мерки за енергийна ефективност е в интерес не само на общините, а и на държавата и обществото като цяло. Това е невъзможно без координация и взаимодействие между всички слоеве. Основен фактор при координацията, както и водеща роля за тези процеси е необходимо да изпълняват общините. Общинските обекти са една значителна част от консумацията на енергия в общината, така че повишаването на тяхната енергийна ефективност може да доведе до сериозни икономии и е пример за подражание в останалите сектори. Поради това общините пряко са заинтересувани от повишаване на своята енергийна ефективност, както и налагането на това върху всички в сферата им на влияние.

Основни показатели на енергиен баланс подстанция Елхово

2007год.

ПЛАН - 2007год.

	I	II	III	IV	V	VI	VII	VIII	IX	X	XI	XII	за год-та
ЕР	6880	6467	6464	5479	5392	5178	5415	5736	5468	6115	6713	7361	72668
ПК	5603	5441	5432	4638	4601	4448	4662	4908	4632	5159	5644	6179	61347

ОТЧЕТ - 2007год.

	I	II	III	IV	V	VI	VII	VIII	IX	X	XI	XII	с натр-не
ЕР	6880	6241	6360	5611	5159	5450	5707	5604	5481	6060	6877	7924	73354
ПК	5767	5006	5065	4866	4741	4958	4610	4912	5055	4926	5933	5817	61656

ЕР – Енергия за разпределение
ПК – Последен консуматор

Разпределение на електроенергията по сектори – бит и стопанство, сравнено с предходни години:

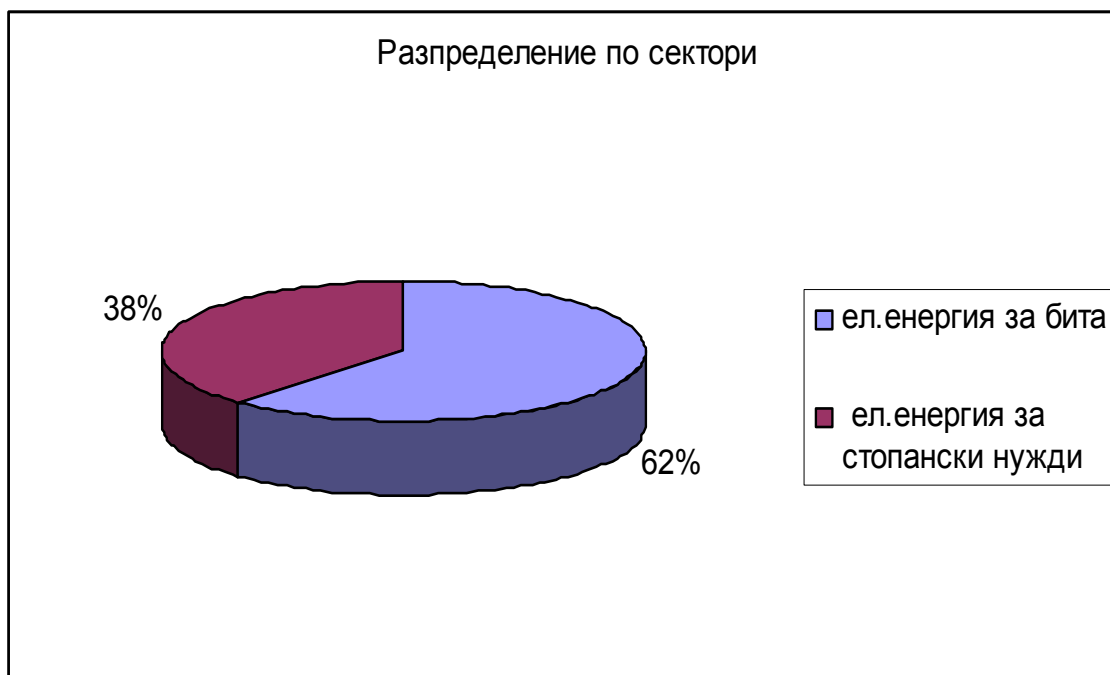
година	бит	%	стоп	%	общо	%	сравнение с предходна година		
	MWh		MWh		MWh				
2004	44591,18	67	21962,82	33	66554				
2005	38057,67	63	22351,33	37	60409	9,23	занижено потребление		
2006	42955,59	61	27463,41	39	70419	-16,57	завишено потребление		
2007	41420,76	57	31247,24	43	72668	-3,19	завишено потребление		



Енергопотреблението в община Елхово, не се различава от общата картина в страната, което независимо от сравнително високата енергийната интензивност на българската икономика и факта, че страната притежава значителен потенциал за реализация на икономически печеливши мерки по енергийна ефективност, след период на стабилизация крайното енергийно потребление, а след него и първичното започват да нарастват.

Значителните разходи за енергия на общините, ги прави силно заинтересовани да следят електропотреблението си, което налага създаването и въвеждането на информационна система от обобщаващи

данни. Разпределението на индикативната цел по сектори е важно от гледна точка на насочване на мерките и посочване на органите и организацията, които трябва да бъдат въввлечени в изпълнението им.



Както на територията на цялата страна, така и в община Елхово, въпросите за замърсяването на околната среда в резултат на неефективното изразходване на енергията са особено актуални.

Един от подходите за подобряване на екологичната обстановка е реализацията на проекти и програми за икономия на енергия за значими групи от консуматори. Обектите са с голямо разнообразие в структурите според годината на построяване и състоянието на сградите. Обща черта е нерационалното използване на енергията, която съществено надхвърля нивата за ефективна консумация.

ОБЕКТИ

Сграден фонд

№ ред	ВИД НА СГРАДАТА	МЕСТОНАХОЖДЕНИЕ
1	Административна сграда	гр.Елхово ул." Търговска " № 13
2	Административна сграда	гр.Елхово ул." Калоян " № 13
3	Триетажна сграда"Клуб на съветника"	гр. Елхово ул."Търговска " № 61
4	Малка ритуална зала	месност "Бозалъка"
5	Двуетаж.сграда-Център по рехабилитация	гр. Елхово ул."Чаталджа" №
6	Едноетаж.сграда-изнесен Бизнесцентър	гр. Елхово ул."Царибродска"
7	Двуетаж.сграда-Защитено жилище	гр. Елхово ул "Чаталджа"
8	Културен дом	гр. Елхово ул".Г.С. Раковски" №28
9	МБАЛ „Св.Иван Рилски“	гр. Елхово ул."Чаталджа"

10	Стопанска сграда	гр. Елхово -Озеленяване
11	Административна сграда	гр. Елхово - Озеленяване
12	Администр. сграда и престройка-АОС138	гр. Елхово ул"Търговска"
13	Съблекалня/физк. салон/	гр. Елхово - спортна база
14	Етнографски музей	гр. Елхово ул."Шипка"
15	Музейна сбирка	гр. Елхово ул".Пирот" № 7
16	Клуб"Димитър Благоев"	гр. Елхово ул. "Марица № 14
17	Административна сграда-пазара	гр. Елхово
18	Сгради- пазара	гр. Елхово
19	Хали	гр. Елхово ул. "Търговска" № 13"А"
20	Част двуетаж. сграда-МЛАДЕЖКИ ДОМ/бивш	гр.Елхово ул.Търговска №5
21	Двуетаж.сграда-Кметство	с.Борисово
22	Едноетажна сграда- КМЕТСТВО	с. Вълча поляна
23	Едноетажна сграда- КМЕТСТВО	с. Славейково
24	Административна сграда	с. Стройно
25	Двуетажна сграда-КМЕТСТВО	с. Жребино
26	Едноетажна сграда- КМЕТСТВО	с.Добрич
27	Административна двуетаж.масивна сграда	с. Лалково
28	Двуетажна сграда-ЧИТАЛИЩЕ	с. Трънково
29	Двуетажна масивна сграда	с. Маломирово
30	Двуетаж.сграда-КЛУБ НА СЪВЕТНИКА	с. Маломирово
31	Двуетажна сграда-КМЕТСТВО	с.Кирилово
32	Масивна сграда-читалище и поща	с.Кирилово
33	ОУ "Св.Паисий Хилендарски"	гр.Елхово
34	ОУ "Св.Св.Кирил и Методий"	гр.Елхово
35	Г "Св.Климент Охридски"и ПГ"Ст.Караджа"	гр.Елхово
36	ОДЗ Невен	гр.Елхово
37	ОДЗ Невен-ясла	гр.Елхово
38	ЦДГ Надежда	гр.Елхово
39	Администр. Сграда	гр. Елхово ул. "Търговска" № 63
40	Масивна едноетаж.сграда-МЛАДЕЖКИ ДОМ	с.Малък Манастир
41	Двуетаж.сграда-КМЕТСТВО И ЗДРАВЕН ДОМ	с. Малък Манастир
42	Административна сграда	с. Гранитово
43	Двуетаж. Масивна сграда.ЗДРАВНА СЛУЖБА	с. Гранитово
44	Масивна сграда-ЗДРАВНА СЛУЖБА	с. Мелница
45	Двуетаж Адм.сграда -КМЕТСТВО	с.Мелница
46	Масивна сграда- КМЕТСТВО	с.Лесово
47	Двуетажна масивна сграда-ЗДРАВЕН ДОМ	с. Лесово
48	Масивна сграда -ПОЩА	с. Лесово
49	Масивна двуетаж. сграда-КМЕТСТВО	с.Раздел
50	Масивна двуетаж. сграда-ЗДРАВНА СЛУЖБА	с. Раздел
51	Административна сграда-Кметство	с. Чернозем
52	МЛАДЕЖКИ ДОМ	с. Бояново
53	Масивна сграда-ЗДРАВЕН ДОМ	с. Бояново
54	Масивна сграда"Орудица"	с. Бояново
55	Двуетажна сграда- КМЕТСТВО	с. Бояново
56	Масивна постройка-ЗДРАВЕН ДОМ	с. Изгрев
57	Масивна сграда -КМЕТСТВО	с. Изгрев
58	Масивна сграда -ЗДРАВНА СЛУЖБА	с. Пчела
59	Масивна едноетаж.сграда-КМЕТСТВО	с. Пчела

Сградният фонд на общината е сравнително остарял, голяма част от сградите са на повече от 40 години. За повишаване на енергоефективността, наличният сграден фонд се нуждае както от мерки за ремонт и поддръжка, така и от мерки за топлоизолация и подобряване факторите на работната среда.

Отопление

Във всички сгради се използват локални топлоизточници. Разнообразието на котлите по типове и мощност е голямо, а по вид на гориво – предимно с нафта или промишлен газьол. Най-често срещаните котли в сградите са ПЛАМ 250,350,550,650; ГВН 250,350,650. горелките са неефективни и с остарели конструкции, почти липсват измервателна апаратура и автоматизация.

Необходимо е да се извършат почистване и ремонт на котлите, ремонт на отоплителните системи, замяна на неефективните горелки с нови автоматизирани и възстановяване на изолацията на топлопреносната мрежа. Трябва да се предвиди възможността за инсталирането на панел колектори за целогодишно използване в слънчеви системи за битова топла вода или вакуумни колектори за целогодишно затопляне на вода и соларно подпомагане на отоплението.

Във връзка с изпълнението на нормативните изисквания и с цел повишаване на енергийната ефективност на сградния фонд, община Елхово поетапно възлага извършването на енергийни одити и предвижда изпълнението на енергоспестяващите мерки. Предвижда се съвременното въвеждане на ЕСМ и сертифицирането на сградите по НССЕЕ.

Осветление и електрически мощности

В сградите на детските заведения кухненските блокове приготвят храната на електрически готварски печки, което е изключително енергоемко. Столовата на общинска администрация се използва за приготвяне на храна за дейностите по социално подпомагане и социален патронаж, като също се явява голям консуматор на електрическа енергия.

Като цяло общинските административни сгради са оборудвани с луминисцентно осветление, но в селата от общината – кметствата и други общински сгради, все още са с ел.крушки с НЖ. Необходимо е извършването на подмяна на осветителните тела с компактни луминисцентни енергоспестяващи лампи с подобрени параметри.

Уличното осветление като най-голям консуматор на електроенергия, генерира и много разходи за поддръжка. В град Елхово и 10 населени места от общината е извършена реконструкция на уличното осветление, като осветителните тела с ЖЛ са подменени с НЛВН, съответно 70 и 50W.

В останалите 11 населени места от общината, за улично осветление останаха ЖЛ 250W, които също следва да бъдат подменени. Постигането на по-ниски текущи енергийни разходи и намаляването на емисиите на парникови газове, серен двуокис и други замърсители, трябва да бъдат приоритетни за инвестиции с оглед повишаване на енергийната ефективност в сградите и системите за улично осветление.

V. АНАЛИЗ НА ЕНЕРГОПОТРЕБЛЕНИЕТО

По отношение на енергийните разходи в община Елхово, могат да се направят следните изводи:

СЕКТОР „ОБЩИНСКА АДМИНИСТРАЦИЯ”

Общите енергийни разходи за предходната година са съответно : 130 MWh електроенергия и разходвана нафта за отопление 12 t. С цел повишаване на енергийната ефективност и подобряване на микроклимата и комфорта в сградата на общинска администрация, през 2006 год. е извършена цялостна подмяна на дървената дограма с PVC двоен стъклопакет.

СЕКТОР „ОТБРАНА И СИГУРНОСТ”

Електроенергия – 5 MWh и нафта за отопление – 2 t.

СЕКТОР „ОБРАЗОВАНИЕ”

Разходите за електроенергия и отопление в сектора са особено високи, а именно:

- 124 куб.м. дърва и 5 тона въглища за отопление, за училищата в селата, които изцяло се отопляват на твърдо гориво
- 135 t течено гориво за отопление на училищата и детските градини в гр.Елхово и 191 MWh електроенергия.

Във връзка със задълженията на общината по ЗЕЕ и политиката на общината в сферата на енергийната ефективност са извършени детайлни обследвания на сградите на ОУ „Св.Св.Кирил и Методий”, ОУ ”Св.Паисий Хилендарски”, Г ”Св.Климент Охридски” и ПГ ”Стефан Караджа” гр.Елхово, а също и на ОДЗ „Невен” – основна сграда и филиал и ЦДГ „Надежда” гр.Елхово.

През 2007 година са реализирани мерките за повишаване на енергийната ефективност на ОУ „Св.Св. Кирил и Методий” гр.Елхово на стойност 406 000 лева. Подменена е дограмата в Г ”Св.Климент Охридски” и ПГ ”Стефан Караджа” гр.Елхово. Предстои изпълнението на СРР с

енергоспестяващ ефект в ОУ „Св.Паисий Хилендарски” и подмяна на дограма в ОДЗ”Невен”, като част от изпълнението на енергоспестяващите мерки.

Като цяло в сектора има потенциал за енергоспестяване и за подобряване на микроклимата и комфорта в сградите на училищата и детските градини, чрез изпълнение на предвидените енергоспестяващи мерки в детайлните обследвания за енергийна ефективност.

СЕКТОР „СОЦИАЛНО ОСИГУРЯВАНЕ”

За отопление са изразходени 20 куб.м. дърва и 103 тона течно гориво. Електроенергията за предходната 2007 година е 71 MWh.

СЕКТОР „ЖС, БКС И ООС, ВКЛ. УЛИЧНО ОСВЕТЛЕНИЕ”

Разходът на електроенергия в сектора е най-висок, в сравнение с останалите целеви групи, 367 MWh годишно, потреблението на електроенергия е 100%. В община Елхово е извършена частична реконструкция на уличното осветление, като живачните лампи са подменени с НЛВН, за повишаване на ефективността и намаляване на разходите. Реконструкцията е изпълнена в гр.Елхово и 10 населени места от общината, но в сектора има капацитет за по-нататъшно развитие и прилагане на енергоспестяващи мерки.

СЕКТОР „КУЛТУРА И СПОРТ”

Разходът на електроенергия в сектора е 20 MWh за годината, като през зимния сезон в общинското читалище се отопляват единствено канцелариите в сградата. Театралните салони не се отопляват, не могат да се постигнат еталонните норми за поддържане на комфортен микроклимат в сградата.

СЕКТОР ”СЕЛСКО СТОПАНСТВО, ТРАНСПОРТ И ДРУГИ ДЕЙНОСТИ ПО ИКОНОМИКАТА”

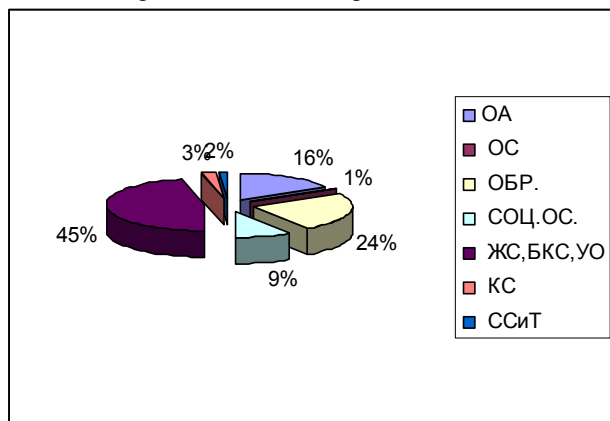
Разходът на електроенергия в сектора е 12 MWh, изразходван бензин за транспорт 3756 л и 4912 л нафта.

VI. СРАВНИТЕЛЕН АНАЛИЗ НА СПЕЦИФИЧНИТЕ ЕНЕРГИЙНИ РАЗХОДИ ПО СЕКТОРИ

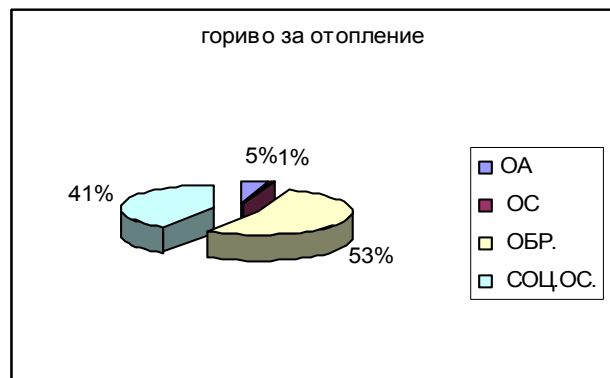
№	Сектор	Дърва куб.м.	Въглища тон	Гориво за отопл. тон	Ел.енергия MWh	Бензин за трансп. л	Нафта за трансп. л
1	ОА	0	0	12	130	8964	1763
2	ОС	0	0	2	5	0	0
3	ОБР.	124	5	135	191	9140	0
4	СОЦ.ОС.	20	0	103	71	0	1219
5	ЖС,БКС, УО	0	0	0	367	0	9856
6	КС	0	0	0	20	0	274
7	СС и Т	0	0	0	12	3756	4912
ОБЩО		144	5	252	796	21860	18024

*Справка за фактическите разходи на горива и енергия – Финансово-счетоводен отдел, община Елхово

Потребление на ел.енергия



гориво за отопление



Потреблението на електроенергия в сектор „Образование” и сектор „ЖС, БКС и УО” е най-голямо, което определя и необходимостта от съсредоточаване на усилията за повишаване на енергийната ефективност в тези области. Особено голям консуматор в сектор 5, е уличното осветление, където има възможност за предвиждане на мерки за намаляване на разходите, без това да се отрази на ефективността на работа.

Горивото, което се използва за отопление в училищата и детските градини е промишлен газьол и представлява сериозно перо в енергийните разходи.

VII. АНАЛИЗ НА ФИНАНСОВИТЕ ВЪЗМОЖНОСТИ НА ОБЩИНАТА

В разработването на бюджета за 2008г. на община Елхово е заложено изпълнението на поетите ангажименти за осигуряване на условия за работа в бюджетните структури на общината, с цел обезпечаване на финансирането на образователните, здравните, културните и социалните услуги на населението. Усилията при енергийното планиране и управление са насочени към подобряването на отделни обекти, особено в сферата на образованието, здравеопазването и уличното осветление за повишаване на енергийната им ефективност и достигане на еталонните норми за топлосъхранение и икономия на енергия в сгради.

Баланс на бюджета за 2008г.

НАИМЕНОВАНИЕ	ГОДИШЕН ПЛ.	I ТРИМ	II ТРИМ	III ТРИМ	IV ТРИМ
I.1 Държавни приходи	3626910	1088073	906727	725382	906728
I.2 Разходи-дел.от д.д-ти	3626910	1088073	906727	725382	906728
II.1 Местни приходи	4324621	1297386	1081156	864924	1081155
II.2 Местни разходи – вс.	4324621	1297386	1081156	864924	1081155
Местни дейности	4211479	1263444	1052870	842296	1052869
Държ.д-ти с дофинансиране	113142	33942	28286	22628	28286
Всичко приходи	7951531	2385459	1987883	1590306	1987883
Всичко разходи	7951531	2385459	1987883	1590306	1987883

Важно условие при формиране на общинския бюджет е включването на мерки с инвестиционен характер в строителната програма на общината за осигуряването на проекти за енергийна ефективност.

VIII. ЦЕЛИ И ПРИОРИТЕТИ НА ОБЩИНСКАТА ПРОГРАМА ЗА ЕНЕРГИЙНА ЕФЕКТИВНОСТ

Общите цели на общинската стратегия за енергийна ефективност се определят на основата на приоритетите на общинския план за развитие на общината като цяло.

Общинската стратегия за енергийна ефективност трябва да отговаря и на националните приоритети за реализиране на енергоспестяване и намаляване на вредните емисии в атмосферата, където страната има задължение да намали с 8% равнището на парникови газове в периода 2008-2012 година /Протокол от Киото/ и е свързана с националните Програми и проекти за енергийна ефективност:

Национална дългосрочна програма за енергийна ефективност 2005-2015 г.

Стратегия за финансиране на изолация на сгради за постигане на енергийна ефективност

Национална краткосрочна програма по енергийна ефективност 2005-2007

Програма за повишаване на енергийната ефективност в сектор транспорт чрез прилагане на мерки за енергоспестяване 2006-2008 г.

Целева програма за повишаване на конкурентноспособността на МСП посредством оптимални мерки за енергоспестяване след провеждане на енергийни обследвания.

Национална програма за обновяване на жилищни сгради в Република България

Програма с конкретни мерки за енергийна ефективност

Дългосрочни споразумения за енергийна ефективност в индустрията

Публично-частно партньорство за енергийна ефективност и възобновяеми енергийни източници

Според данните средно за Европейския съюз (ЕС), така и в Република България, за сградите ежегодно са необходими над 40% от общите нужди от енергия. В това се състои значителният потенциал за постигане на икономии на енергия, при запазване и/или увеличаване на комфорта на работа, отдих и обитаване.

Мерките за ЕЕ в сградите влияят върху консумацията на енергия. Те са насочени към подобряване на енергийните характеристики на външните ограждащи конструкции; подобряване стойността на интегрираната енергийна характеристика като първична и като потребна енергия за сградата и са обвързани с местния климат. Предвид това, топлоизолацията е основен и фактор за постигане на ЕЕ в сградите – както нови, така и съществуващи, в комбинация с ефективните градоустройствени мерки, вътрешните и външни мрежи и инсталации и рационалният сграден мениджмънт. Чрез топлоизолиране на сградите се цели постигане на съответствие на енергийните характеристики на сградните ограждащи конструкции и елементи с нормативните изисквания за топлопреминаване. Потенциалът за икономия на енергия в това направление е значителен. Държавните институции обикновено използват три основни инструмента за управление на мерките за икономия на енергия и създават условия за заинтересованост при изпълнението им. Това са:

- правното регулиране и създаване на нормативни изисквания в съответствие с нивото на техниката и строителните технологии;
- подкрепата и стимулирането на инвестиции в мерки за ЕЕ в сградите и
- информация и пропаганда за икономия на енергия.

Нормативното регулиране изразява волята и ролята на държавата за повишаване на ЕЕ, като определя техническото равнище на енергийно потребление в сградите и на средствата за управление разхода на енергия в системите за поддържане на микроклимата. Създава се правната основа на изискванията за ЕЕ към топлопредаващите ограждащи конструкции и елементи на сградата и към инсталациите. Тези изисквания обвързват отговорностите на субектите, които проектират, изграждат, експлоатират и

контролират обектите, сградите и техните инсталации. Изискванията, които следва да се регулират, са:

- ограничаване на топлинните загуби през сградната обвивка;
- ефективност на инсталациите;
- управление и контрол на топлоснабдяването;
- оползотворяване на слънчевата енергия и отпадната топлина;
- оценка на консумацията на топлина;
- обслужване и поддържане на съоръженията и инсталациите.

В краткосрочен план община Елхово фокусира инициативите си за енергийна ефективност предимно в сектор „Образование”, поради необходимостта от здравословни и безопасни условия за обучение в училищата и детските градини и в целева група „Улично осветление” – за повишаване на безопасността на движението по улиците и комфортността на обитаване на жилищните комплекси.

Основни цели на програмата:

Намаляване разхода на горива и енергия;

Намаляване бюджетните разходи за енергия;

Намаляване на замърсяването на околната среда;

Подобряване на качеството на енергийните услуги.

В изпълнение на основните насоки, общинската програма за енергийна ефективност си поставя следните конкретни цели:

1. Подобряване на работния климат в обектите от секторите, свързани към общинския бюджет и привеждането му в съответствие с нормативите – отопление 18-20° С и осветлението, съгласно утвърдените стандарти.

2. Подобряване на качеството на уличното осветление, вкл. възстановяване на районното осветление в жилищните квартали и повишаване безопасността на движение по улиците и пътищата

3. Внедряване на съвременни технологии и използването на възобновяеми енергийни източници

4. Намаляване на бюджетните разходи вследствие на постигнатите икономии на енергия

IX. ИЗБРАНИ ЦЕЛЕВИ ГРУПИ И ОБЕКТИ

Общината влияе върху своите целеви групи предимно чрез:

- Технически мерки, вкл. мерки, за които не са необходими разходи
- Инвестиционни мерки

На основание чл. 9. (1) от **Закона за енергийната ефективност** Общинските съвети приемат програми за енергийна ефективност по чл. 10, ал. 4 и 5, както и за:

1. (изм. - ДВ, бр. 55 от 2007 г., в сила от 06.07.2007 г.) обновяване на сградния фонд, административните и стопанските сгради на територията на общината с цел осъществяване на мерки по енергийна ефективност;

2. въвеждане на енергоспестяващи уредби за външно осветление на населените места и в обществените сгради;

3. други мерки за повишаване на енергийната ефективност.

(2) Кметовете организират и изпълняват мерките, предвидени в общинските програми за енергийна ефективност, като предвиждат целеви средства за реализацията им в бюджетите си.

Чл. 10.

(5) Отрасловите, областните и общинските програми се разработват и осъществяват от централните и териториалните органи на изпълнителната власт и се представят в агенцията.

(6) (Нова - ДВ, бр. 55 от 2007 г., в сила от 06.07.2007 г.) Отчетите за изпълнението на отделните дейности на програмите по ал. 5 се представят в агенцията ежегодно, не по-късно от месец април на годината, следваща годината на изпълнение на съответните дейности.

Предвид чл.16, ал.2 от ЗЕЕ, всеки обект - държавна или общинска собственост, в експлоатация, с разгъната застроена площ над 1000 кв.м подлежи на сертифициране, което трябва да се извърши до в срок до 31 декември 2009 г./ § 29 от ПРЗ към ЗИДЗЕЕ/ и до 31 декември 2011 г. общините са длъжни да осигурят енергийно обследване на всички сгради публична общинска собственост, предоставени им за стопанисване и управление.

Сгради по чл. 16, ал.2 от ЗЕЕ на територията на община Елхово, които трябва да бъдат обследвани, да се изпълнят мерките по енергийна ефективност и да бъдат сертифицирани до 31 декември 2009г. са училищата и детските градини в град Елхово, МБАЛ „Св.Иван Рилски”, читалище „Развитие” и сградите на общинска администрация.

Сектор „Образование”

Предучилищен сектор

Мрежата от предучилищни заведения осигурява реални възможности всяко дете в града да посещава детска градина в района по местоживеене. Капацитетът на детските заведения отговаря на демографските тенденции. Сградният фонд и обзавеждането са в добро състояние, с изключение на фасадите, което влияе и върху енергийните характеристики на сградата. Педагогическият персонал е висококвалифициран, а образователно-възпитателната дейност е на добро ниво. Осигурени са необходимите средства за закупуване на гориво за отопление и за хранене на децата, но има възможности за

повишаване на ефективността на отоплителната инсталация и оптимизиране на енергийните характеристики на сградите.

На територията на град Елхово има две целодневни детски градини и една детска ясла, които покриват необходимостта от детски заведения за града. В населените места от общината функционират четири детски градини, обособени в самостоятелни сгради – с. Гранитово, с. Бояново, с. Лесово и с. Маломирово.

Отчитайки състоянието и реалните потребности от предучилищно възпитание за децата на община Елхово, позицията на общината следва да остане неизменна – предприемане на необходимите мерки за осигуряване на възможно най-добри условия за обучение и възпитание, подобряване на базите и постигане на съответствие с всички нормативни изисквания, отнасящи се за сектора.

Във връзка с изпълнение на задълженията си, регламентирани в нормативната база, община Елхово в качеството си на възложител, е извършила детайлни обследвания за енергийна ефективност на трите детски заведения в град Елхово и следва да предприеме стъпки за осъществяване на енергоспестяващите мерки, чрез:

- изготвяне на проекти
- кандидатстване за финасиране
- провеждане на необходимите процедури по ЗОП и НВМОП
- контрол и управление

Училищна мрежа

През учебната 2007-2008 година в училищата на територията на община Елхово се обучават общо 1788 ученици, а за новата учебна 2008-2009 година в първи клас са записани 160 ученици. Основните качествени характеристики на изградената училищна мрежа се свеждат до следното:

- В град Елхово функционират две основни училища, гимназия и професионална гимназия, което дава възможност за осъществяване на задължителното образование на подрастващите. В населените места от общината функционират две основни училища – с. Гранитово и с. Бояново и една професионална гимназия по механизация на селското стопанство в с. Бояново. Двете професионални гимназии в общината са съответно към Министерство на образованието и министерство на земеделието и храните, но всички останали училища са към община Елхово. Независимо от въвеждането на делигирани бюджети, общината, като собственик на сградите, поема отговорност за доброто функциониране и осигуряване на условия за работа и обучение.
- Профилирането на основните училища и гимназии, както и разширеното изучаване на общообразователни предмети, позволяват на децата и юношите в съответствие с техните желания да получат подготовка във възможно пълния спектър на чуждоезиковото,

природоматематическото и хуманитарно обучение, както и в областта на изкуството и спорта. В град Елхово са предоставени възможности и за извънкласно обучение и успешно работи Център за работа с деца, предоставяйки много възможности за развитие и особено внимание към подрастващите.

- Броят на учениците и съответно на паралелките намалява, което е свързано с демографските процеси и с промените в нормативната база за сектора. Към 2008 година на територията на общината са закрити две основни училища в с.Лесово и с.Маломирово, като децата са насочени към общинския център или към ОУ в с.Гранитово. това налага осигуряването на училищен превоз и оптимизация на условията в училищните бази на приемните училища. Община Елхово разполага със специализиран училищен превоз и предвижда осигуряването на допълнителен такъв при възникване на необходимост от това. По програмата за оптимизиране на училищната мрежа за 2008 година, са осигурени средства, поради закриване на двете училища в селата и са разпределени за ремонт на средищните училища:

ОУ „Св.Св.Кирил и Методий” гр.Елхово

ОУ „Св.Паисий Хилендарски” гр.Елхово

ОУ „Хаджи Димитър” с.Гранитово

Дейностите включват ремонтни работи в сградите, закупуване на обзавеждане и оборудване и създаване на условия за столово хранене.

- Общообразователните училища в града са на двусменно обучение, т.е. базата е достатъчно натоварена, използват се специализирани кабинети по изучаваните предмети за учениците от по-горните курсове, а към момента има предвидени варианти за подобряване на условията, микроклимата и средата за обучение.

Сектор „ЖС, БКС и Улично осветление”

При анализ на енергопотреблението по сектори е видно, че делът на консумация на електроенергия на уличното осветление е значителен за общината. До 2008 година са извършени „Реконструкция на уличното осветление в град Елхово” и „Реконструкция на уличното осветление в 10 населени места от общината”, съответно в града живачните лампи са заменени с НЛВН 70W, а в десетте села от общината – с НЛВН 50W.

Освен намаляването на разхода на електроенергия, това даде възможност на общината да монтира с около 30% повече осветителни тела на територията на населените места, което повиши комфорта в жилищните квартали и осветеността на уличните платна. Необходимо е извършването на енергиен одит на уличното осветление в останалите населени места от общината и реконструиране на УО, където все още се използват ЖЛ 250W, което е крайно неефективно и голяма част от

осветителните тела са в неизправност и не осигуряват необходимия светлинен комфорт през нощните часове.

Освен намаляване на реално генерираните разходи за електроенергия в сектора, от особено значение е осигуряването на по-добро улично осветление в населените места и недопускането на опасни пътни ситуации за водачите на МПС и за жителите на общината.

Х. ИЗБОР НА ПОДХОД И МЕРКИ ЗА ПОВИШАВАНЕ НА ЕНЕРГИЙНАТА ЕФЕКТИВНОСТ

Според направените анализи и на база изготвените обследвания за енергийна ефективност, с които община Елхово разполага, е видно, че има потенциал за въвеждане на мерки за повишаване на енергийната ефективност в определените целеви групи и сектори.

Според данните средно за Европейския съюз (ЕС), така и в Република България, за сградите ежегодно са необходими над 40% от общите нужди от енергия. В това се състои значителният потенциал за постигане на икономии на енергия, при запазване и/или увеличаване на комфорта на работа, отдых и обитаване. Главната заплаха тук е динамичното изчерпване на изкопаемите източници на енергия в глобален мащаб. Настоящото значително повишаване на цените им фактически говори за поредната енергийна криза, чиято застрашаваща цикличност се забелязва в световен мащаб.

Енергийните потребности в битовия сектор отразяват потреблението на горива и енергии за задоволяване на битовите нужди на населението, свързани с традициите, начина на живот и икономическия му стандарт. За страната те представляват около 20 % от нуждите от енергия в цялостната енергопотребителна система, а консумацията на електроенергия е около 38 % от съответното енергопотребление.

Мерките за ЕЕ в сградите влияят върху консумацията на енергия. Те са насочени към подобряване на енергийните характеристики на външните ограждащи конструкции; подобряване стойността на интегрираната енергийна характеристика като първична и като потребна енергия за сградата и са обвързани с местния климат.

Предвид това, топлоизолацията е основен и фактор за постигане на ЕЕ в сградите – както нови, така и съществуващи, в комбинация с ефективните градоустройствени мерки, вътрешните и външни мрежи и инсталации и рационалният сграден мениджмънт. Чрез топлоизолиране на сградите се цели постигане на съответствие на енергийните характеристики на сградните ограждащи конструкции и елементи с нормативните изисквания за топлопреминаване.

Управлението на енергопотреблението и в частност на енергоспестяването, не е широко разпространена практика в Република България. Ето защо потенциалът за икономия на енергия в това направление е значителен. Държавните институции обикновено използват три основни инструмента за управление на мерките за икономия на енергия и създават условия за заинтересованост при изпълнението им. Това са:

- правното регулиране и създаване на нормативни изисквания в съответствие с нивото на техниката и строителните технологии;
- подкрепата и стимулирането на инвестиции в мерки за ЕЕ в сградите и
- информация и пропаганда за икономия на енергия.

Нормативното регулиране изразява волята и ролята на държавата за повишаване на ЕЕ, като определя техническото равнище на енергийно потребление в сградите и на средствата за управление разхода на енергия в системите за поддържане на микроклимата. Създава се правната основа на изискванията за ЕЕ към топлопредаващите ограждащи конструкции и елементи на сградата и към инсталациите. Тези изисквания обвързват отговорностите на субектите, които проектират, изграждат, експлоатират и контролират обектите, сградите и техните инсталации. Изискванията, които следва да се регулират, са:

- ограничаване на топлинните загуби през сградната обвивка;
- ефективност на инсталациите;
- управление и контрол на топлоснабдяването;
- оползотворяване на слънчевата енергия и отпадната топлина;
- оценка на консумацията на топлина;
- обслужване и поддържане на съоръженията и инсталациите.

Анализът на енергийното потребление налага извода, че използването на енергоносителите е неефективно поради следните причини:

- неефективно улично и жилищно осветление;
- неикономично отопление поради:
 - незадоволително състояние на сградния фонд;
 - незадоволително технологично състояние на системите за топлоснабдяване;
 - голям процент на индивидуално отоплявани сгради при нисък комфорт, като се използват нискоефективни съоръжения и енергоносители.

Следователно основните инвестиции трябва да се насочат към подобряване на ЕЕ в уличното осветление, системите за отопление и битово горещо водоснабдяване.

Сграден фонд – сектори „Образование”, „Здравеопазване” и „Общинска администрация”

Наименование:		ОДЗ „Невен” – основна сграда				
Адрес:		гр. Елхово, кв. 62, УПИ IV, ул. “Славянска” №6				
Възможни мерки за икономия на енергия						
ЕСМ	МЯРКА	Икономии			Инвестиции	Срок за откупуване
		Топлина	Ел. енергия	Парични средства		
		kWh	kWh	лв.		
1	Подмяна на дограма	29725	-	5053,25	53709,76	10,63
2	Топлинно изолиране на покрив	8079	-	1373,43	1858,80	1,35
3	Топлинно изолиране на външни стени	37283	-	6338,11	22517,09	3,55
4	Котелно	21286	-	3618,62	35541,60	9,82
<i>Базов разход, kWh</i>		<i>155641</i>	<i>29074</i>	<i>-</i>		
<i>Спестявания, kWh</i>		<i>96373</i>	<i>-</i>	<i>16383,41</i>	<i>113627,24</i>	<i>6,94</i>
<i>Намаление, %</i>		<i>61,92</i>				

Наименование:		ОДЗ „Невен” – филиал				
Адрес:		гр. Елхово, кв. 114, УПИ I, ул. “Ангел Вълев” №19				
Възможни мерки за икономия на енергия						
ЕСМ	МЯРКА	Икономии			Инвестиции	Срок за откупуване
		Топлина	Ел. енергия	Парични средства		
		kWh	kWh	лв.		
1	Подмяна на дограма	45517	-	7737,89	47438,71	6,13
2	Топлинно изолиране на външни стени	65143	-	11074,31	38048,40	3,44
3	Котелно	41010	-	6971,70	35541,60	5,10
<i>Базов разход, kWh</i>		<i>237690</i>	<i>32788</i>	<i>-</i>		
<i>Спестявания, kWh</i>		<i>151670</i>	<i>-</i>	<i>25783,90</i>	<i>121028,71</i>	<i>4,69</i>
<i>Намаление, %</i>		<i>63,81</i>				

Наименование:		ЦДГ „Надежда”				
Адрес:		гр. Елхово, ул. Черно море № 55				
Възможни мерки за икономия на енергия						
ЕСМ	МЯРКА	Икономии			Инвестиции	Срок за откупуване
		Топлина	Ел. енергия	Парични средства		
		kWh	kWh	лв.		
1	Подмяна на дограма	67146	-	11414,82	77920,56	6,83
2	Топлинно изолиране на стена, прилежаща към под	7329	-	1245,93	8377,80	6,72
3	Топлинно изолиране на покрив	7166	-	1218,22	8822,75	7,24
4	Топлинно изолиране на външни стени	59090	-	10045,30	74506,96	7,42
5	Котелно	55442	-	9425,14	36141,60	6,17
<i>Базов разход, kWh</i>		<i>311350</i>	<i>49424</i>	<i>-</i>		
<i>Спестявания, kWh</i>		<i>196173</i>	<i>-</i>	<i>33349,41</i>	<i>205769,66</i>	<i>6,17</i>
<i>Намаление, %</i>		<i>63,01</i>				

Наименование:		ОУ „Св. Паисий Хилендарски”				
Адрес:		Гр. Елхово, обл. Ямбол, ул. “Асен Златаров” № 15				
Възможни мерки за икономия на енергия						
ЕСМ #	МЯРКА	Икономии			Инвестиции	Срок за откупуване
		Топлина	Ел. енергия	Парични средства		
		kWh	kWh	лв.		
1	Топлинна изолация на външни стени	90013	-	15750	91999	5,8
2	Подмяна на съществуващата дограма с нова.	144410	-	24970	93860	3,8

3	Топлинна изолация на таванска плоча.	53379	-	9340	51593	5,5
4	Топлинна изолация на под.	7299	-	1280	5134	4,0
5	САР и изолация мрежа	25559	-	4170	10000	2,4
6	Подмяна на топлогенераторите и други елементи от ОИ.	81564	-	17070	55727	3,3
Общо икономии:		402224		72580	308313	4,3

Наименование:		Гимназия „Св.Климент Охридски” и ПГ “Стефан Караджа”				
Адрес:		гр. Елхово, обл. Ямбол, ул. „Ангел Вълев”№39				
ВЪЗМОЖНИ МЕРКИ ЗА ИКОНОМИЯ НА ЕНЕРГИЯ						
ЕСМ №	МЯРКА	Икономии			Инвестиции	Срок за откупване
		Топлина	Ел. енергия	Парични средства		
		кWh	кWh	лв.	лв.	години
1	Топлинна изолация на външни стени	118982	-	23800	204498	8,6
2	Подмяна на част от съществуващата дограма с нова.	8000	-	1600	6318	4,0
3	Топлинна изолация на таванска плоча.	105815	-	21160	78348	3,7

4	Осветителна система	-	9557	1380	5780	4,2
5	Подмяна на топлогенераторите и други елементи от ОИ.	157530	1339	31700	65620	2,1
Общо икономии:		390327	10896	79640	360564	4,5

<i>Наименование:</i>		МБАЛ „Св. Иван Рилски”				
<i>Адрес:</i>		гр. Елхово, обл. Ямбол, ул. „Чаталджа”№3				
ВЪЗМОЖНИ МЕРКИ ЗА ИКОНОМИЯ НА ЕНЕРГИЯ						
ЕСМ №	МЯРКА	Икономии			Инвестиции	Срок за откупване
		Топлина	Ел. енергия	Парични средства		
		кWh	кWh	лв.		
лв.	лв.	лв.	лв.	лв.	лв.	години
1	Топлинна изолация на под	257573	-	4940	23169	0,5
2	Топлинна изолация на стени	96156	-	16780	58500	3,5
3	Топлинна изолация на покрив	97657	-	17040	23169	1,4
4	Поставяне на PVC дограма	105021	-	18320	208680	11,4
Общо икономии:		556407		97080	313518	3,2

*Данните са въз основа на детайлните обследвания на сградите, възложени от община Елхово и изпълнени от лицензирани фирми в сферата на обследванията и сертифицирането на сгради. Предвид промяната в цените в строителството, необходимите инвестиции в лева, следва да бъдат актуализирани към датата на възлагане на изпълнението на СМР.

Сградите на общинска администрация, следва да бъдат обследвани за енергийна ефективност и да се предвиди изпълнението на препоръчаните ЕСМ, с цел сертифициране на сградите за енергийна ефективност.

Възобновяемите енергийни източници /ВЕИ/ са със значителен ресурсен, технически и икономически потенциал. Въпреки това се използват недостатъчно и имат малък дял в общото енергопотребление.

**„Програмата за енергийна ефективност на община Елхово”
предвижда за сградния фонд, поетапно изпълнение на:**

1. Енергийно обследване на сградите на общината
2. Изготвяне на работни проекти за СМР на обектите
3. Изпълнение на енергоспестяващите мерки
4. Извършване на проучвания за използването на ВЕИ
5. Използване потенциала на ВЕИ, където е възможно въвеждането на такива /за осигуряване на битова топла вода на здравните заведения и детските градини/

Улично осветление

Община Елхово включва 22 населени места, като общият брой на уличните осветителни тела е 3134 бр.: за град Елхово – 1253 бр. тела, с НЛВН 70W; за селата Изгрев, Пчела, Малък манастир, Мелница, Лесово, Маломирово, Раздел, Гранитово, Кирилово, Бояново – 1370бр. тела, с НЛВН 50W и 154 бр. с ЖЛ 125 и 250 W; за селата Жребино, Борисово, Стройно, Добрич, Славейково, Лалково, Чернозем, Малко Кирилово, Вълча поляна, Голям Дервент, Трънково – 357 бр. тела, с ЖЛ 125 и 250 W.

Броят на таблата с комутационна апаратура е 102 бр.

**„Програмата за енергийна ефективност на община Елхово”
предвижда за уличното осветление, поетапно изпълнение на:**

1. Извършване на енергиен одит на уличното осветление
2. Изготвяне на работни проекти за реконструкция на УО
3. Изпълнение на предвидените мерки за повишаване на енергийната ефективност и комфорта на жителите на общината
4. Въвеждане на централизирана система за управление и диагностика на съоръженията за улично осветление
5. Извършване на проучвания за възможностите за използване на ВЕИ в сектора
6. Използване потенциала на ВЕИ – слънчева енергия за съоръженията за външно изкуствено улично осветление – улични осветители с фотоволтаичен елемент

Освен конкретните технически мерки за енергийна ефективност, общинската програма предвижда подобряване на цялостната организация на експлоатация на съоръженията, повишаване на квалификацията и мотивацията на служителите в сферата на енергийната ефективност и обслужващия персонал.

Основна пречка за ефикасното провеждане на политиката по ЕЕ е ниската степен на информиране. В тази сфера трябва да се организира:

1. Обучение по енергиен мениджмънт на служители от общинска администрация, работещи в областта на ЕЕ
2. Изграждане на общински информационни центрове, които да провеждат периодични информационни кампании, относно възможностите за намаляване на енергопотреблението, както и да дават консултации по въпросите на ЕЕ и ВЕИ
3. По-добро взаимодействие между национални, областни и общински структури и организации.

ХІ. ОЧАКВАНИ ЕФЕКТИ

Икономия на енергия

При разработването на програмата на община Елхово са използвани данни за изходното състояние на обектите и уличното осветление. На база на изготвените детайлни обследвания, с които община Елхово разполага към момента, се установи, че общинските сгради не отговарят на нормите за топлосъхранение и икономия на енергия в сградите.

Действащата **Наредба № 7 за топлосъхранение и икономия на енергия в сгради** отчита различните елементи на енергийните характеристики на сградите като интегрално цяло. Тази наредба е основата за изчисляване на енергийните характеристики на отделните типове сгради. Допълнена е с набор от приложения с еталонни технически показатели и норми и изцяло кореспондира с трите технически подзаконовни нормативни акта към Закона за енергийната ефективност – **Наредба № РД-16-296 от 01.04.2008г. за енергийните характеристики на обектите, Наредба № РД-16-294 от 01.04.2008г. за обследване за енергийна ефективност и Наредба № РД-16-295 от 01.04.2008г. за сертифициране на сгради за енергийна ефективност.** Нивото на тези енергийни показатели съответства на съвременните нива на техниката и изискванията за топлинен комфорт в сградите и всичко необходимо за нормалното протичане на жизнения цикъл на сградите.

В действащата в момента нормативна уредба са регламентирани ограничения за следните по-важни енергийни показатели:

- максимално допустими стойности на коефициентите на топлопреминаване на отделните конструкции и елементи от сградната обвивка;

- максимално допустима стойност на обобщения коефициент на топлопреминаване на сградата като цяло.

Предлаганите мерки трябва да бъдат насочени към намаляване на нарастващата консумация на електроенергия и топлоенергия, както и на сравнително високия дял на течните горива, особено в бюджетната сфера, където тези скъпи ресурси (електроенергия и течни горива) все още се употребяват за отопление. При възможност към тези мерки трябва да се добавят и мерки, въвеждащи по икономически оправдан начин ВЕИ.

На практика могат да се реализират големи икономии на енергия в сградния фонд и уличното осветление, които са собственост на държавата или общините. Основните усилия на политиката по енергийна ефективност трябва да бъдат насочени предимно в тази посока.

Екологични ефекти

Реализирането на цялата програма ще доведе до значително спестяване на вредните емисии въглероден диоксид, изхвърлян в атмосферата. Замърсяването на околната среда ще бъде значително ограничено.

ЕМИСИОННИ ФАКТОРИ ЗА ОПРЕДЕЛЯНЕ НА CO₂

Вид гориво/енергия	Емисионен фактор
Черни (антрацитни) въглища	95 kg/GJ
Мазут	77 kg/GJ
Нафта	70,2 kg/GJ
Електрическа енергия	0,65 kg/kWh
Топлинна енергия	0,35 kg/kWh

Икономия на финансови средства, срокове на възвращаемост на инвестициите

Сградите – публична и частна общинска собственост с обща полезна площ над 1000 кв.м., подлежащи на сертифициране по Закона за енергийната ефективност – капиталовите разходи на общините по изолацията на сградите се финансират напълно или частично, съобразно финансовите възможности на държавния бюджет, с целеви субсидии за изпълнение на одобрени годишни целеви общински програми за сертифициране / обновяване на общинските сгради. В рамките на тези програми се финансират и изпълняват енергийните обследвания на приоритетно избрани групи от общински сгради (съответстващи на

целевите програми), които ще определят конкретните параметри на изолацията им, включително и финансови, за своевременно залагане в общинските бюджети.

Сградите – публична и частна общинска собственост, управлявани от общините се финансират със средства от общинските бюджети, извънбюджетни средства и чрез банкови заеми по решение на общинския съвет. Осигуряваните досега средства за поддържане на минимални нива на ЕЕ в тях са крайно недостатъчни.

Спестяванията от взетите мерки в избраните приоритетни сектори ще облекчат общинския бюджет и ще дадат възможност за разширяване и осигуряване на повече и по-качествени услуги.

Изпълнението на програмата се предвижда да бъде осъществено в рамките на 3 години, като инвестициите се предвижда да бъдат разпределени по сектори ежегодно, като общо за срока на реализация на програмата прогнозната стойност е в размер на 2 550 000 лева. Финансовият план за необходимите средства за инвестициите е разработен в част XII и част XIII на програмата.

Предвидените средства по програмата за енергийна ефективност включват разходи за детайлни обследвания за енергийна ефективност, изготвяне на проекти за реализация на ЕСМ, строително-монтажни работи за изпълнение на мерките по ЕЕ, сертифициране на сгради.

Повишаване на качеството на услугите

След изпълнение на мерките по енергийна ефективност, ще се подобри работната среда и микроклимата в общинските обекти, ще се създадат по-добри условия за работа в административните сгради и за обучение в училищата и детските градини. Освен намаляване на разходите, това ще допринесе и за постигане на съответните нормативни изисквания. Реконструираното улично осветление ще повиши безопасността на движението на пешеходците и ще създаде комфортна нощна среда.

XII. НЕОБХОДИМИ ИНВЕСТИЦИИ

Според предварителните разчети по окрупнени показатели при съставянето на Общинската програма за енергийна ефективност, необходимите средства за избраните целеви групи са предвидени както следва:

1. Извършване на обследване за енергийна ефективност, обновяване на сградния фонд и въвеждане на енергоспестяващи мерки:

Сектор „Образование” за извършване на детайлни енергийни обследвания и въвеждане на енергоспестяващи мерки - 950 000 лева;

Сектор „Здравеопазване” за изпълнение на мерките предвидени в обследването за енергийна ефективност в периода, обхванат от програмата - 450 000 лева;

Сектор „Общинска администрация” за извършване на детайлни обследвания на сградите на общинска администрация, изпълнение на СМР, обучение и дейности, свързани с повишаване на информираността, относно възможностите за намаляване на енергопотреблението и възможност за консултиране в областта на ЕЕ и ВЕИ, където има повишен инвеститорски интерес – 800 000 лева.

Общата прогнозна стойност за групата, през периода, обхванат от програмата е 2 200 000 лева.

2. Изготвяне на енергиен одит и проучвания на възможностите за използване на възобновяеми енергийни източници, изпълнение на предвидените мерки за повишаване на енергийната ефективност в сектор “Улично осветление” – 350 000 лева.

През периода 2009-2011 година, който е обхванат от Програмата за енергийна ефективност на община Елхово, общата прогнозна стойност на инвестициите е 2 550 000 лева, разпределени в рамките на 3-годишния период съгласно табл. XII-1.

Табл.XII-1

Сектор	Година, хил. лева			Финансиране
	2009	2010	2011	
Обследване ЕЕ и проектиране	30	20	-	Общински бюджет, външно финансиране
Образование	550	400	-	Общински бюджет, фондове и програми на ЕС
Здравеопазване	-	-	450	Общински бюджет, фондове и програми на ЕС
Общинска администрация	-	500	300	Общински бюджет, фондове и програми на ЕС
Улично осветление	-	-	350	Общински бюджет, фондове и програми на ЕС
ОБЩО	580	920	1100	

**Стойностите, заложи в програмата за изпълнение по години, са прогнозни и не е отчетен годишният процент на инфлация и завишението на цените на строителните материали и СМР.*

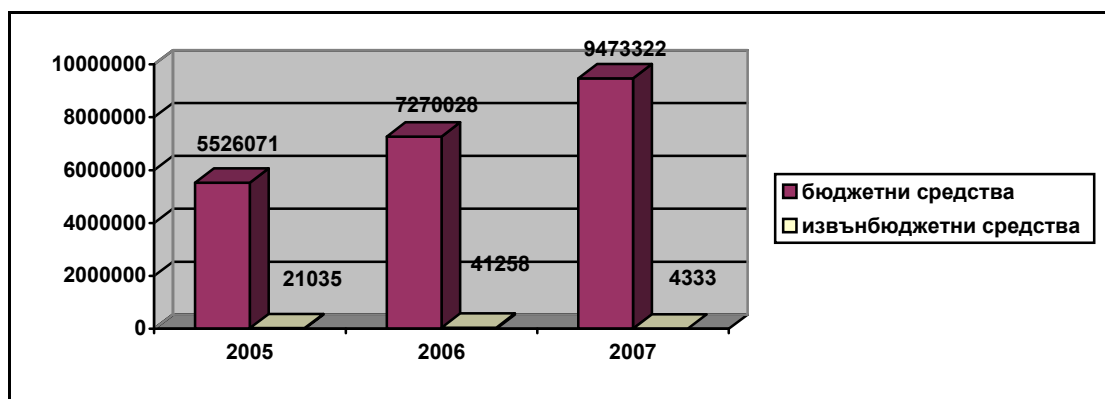
XIII. ФИНАНСОВ ПЛАН

Съставянето на общинския бюджет е ежегодно (в рамките на една календарна година) на основата на разработената стратегия, прогноза за развитие на общината и общинския план за развитие в съответствие с общоикономическите изисквания; бюджетната прогноза очертаваща параметрите на общинските приходи; предложенията на местната общност; предложенията на кметовете на кметства и кметски наместници.

В съответствие с икономическата прогноза, при отчетено влияние на национални и местни тенденции, годишния бюджет се разработва при спазване на определените от Закона за държавния бюджет за съответната година изисквания и съобразно местните условия.

Съотношението между бюджетни и извънбюджетни средства е показано в графика XIII-1.

Графика XIII-1

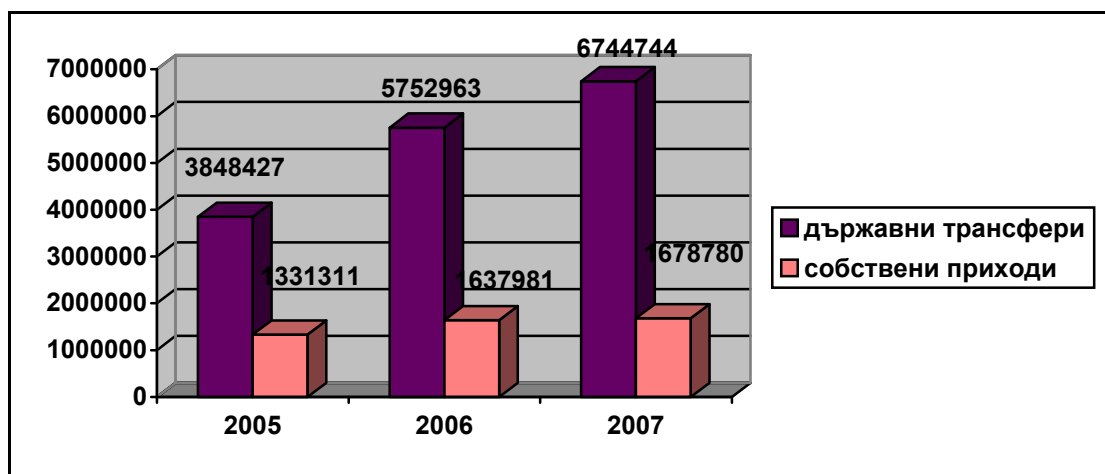


Основните структурни компоненти в приходната част на бюджета са собствени приходи и държавни трансфери. Собствените приходи представляват: местни данъци определени със закон; местни такси установени със закон; услуги и права предоставени от общината; общинска собственост; глоби, санкции, лихви, неустойки и други постъпления.

Държавните трансфери са преотстъпени държавни приходи и субсидии.

С графика XIII-2 е представено съотношението през последните три години в приходната част между собствени приходи и държавни трансфери.

Графика XIII-2



Информацията от графика XIII-2 показва, че държавните трансфери са основен източник на приходи, чийто размер се определя ежегодно със Закона за държавния бюджет по методика, отчитаща прехвърлените държавни отговорности на общините.

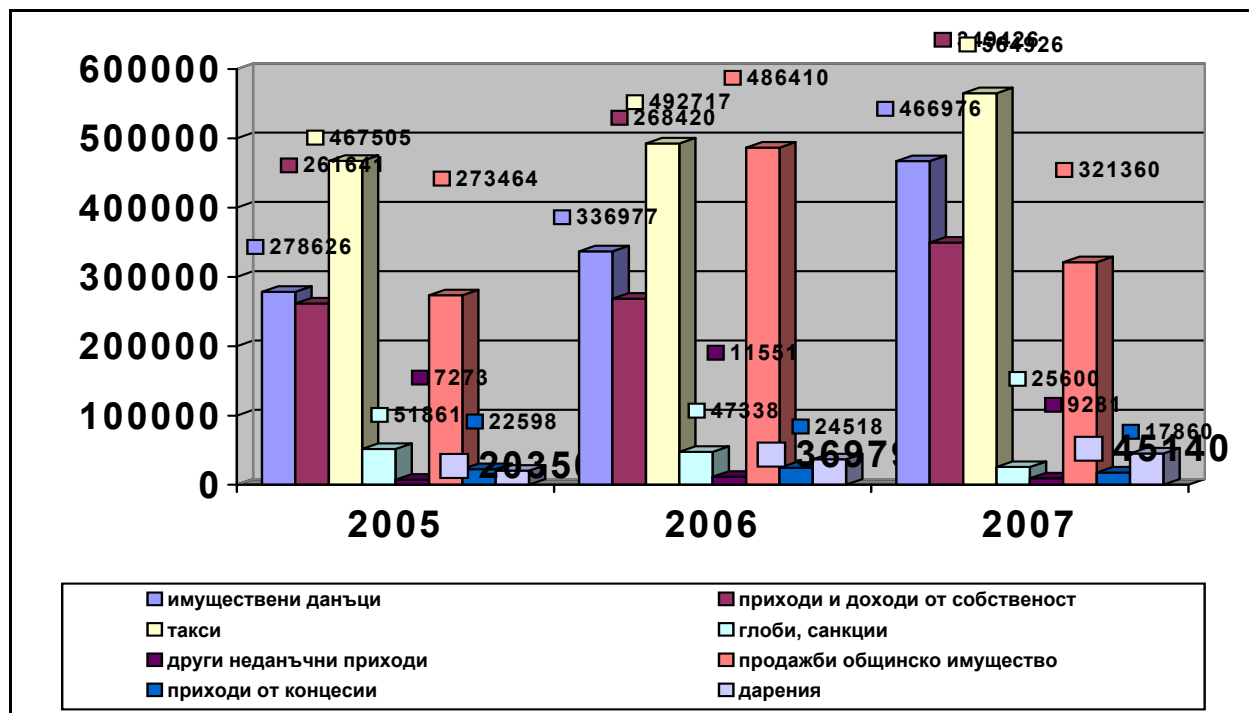
Общинският бюджет е основния финансов инструмент и документ на политиката на общината за разрешаване на текущи потребности и създаване на база за реализиране на дългосрочни цели. Чрез бюджета и управлението на извънбюджетните фондове могат да се реализират инициативи, водещи до постигане на стратегическата цел и визията на общината.

През последните три години местните приходи отбелязват динамично развитие в посока стабилизация, разпределението на собствените приходи по параграфи е отразено в таблица XIII-3.

Таблица XIII-3

№ по ред	Наименование	Година, лева		
		2005	2006	2007
1.	Имуществени данъци	278626	336977	466976
2.	Общински такси	467505	492717	564926
3.	Други неданъчни приходи	7273	11551	9281
4.	Концесии	22598	24518	17860
5.	Приходи от собственост	261641	268420	349426
6.	Глоби и санкции	51861	47338	25600
7.	Продажби на общ. имущество	273464	486410	321360
8.	Дарения	20350	36979	45140
9.	Внесени ДДС и др. данъци	-52007	-66929	-121789
ОБЩО		1331311	1637981	1678780

Собствени приходи



Финансирането на програмата за енергийна ефективност на община Елхово, може да се осъществи от различни източници, като ползването на всеки от тях има своето законово и подзаконово регламентиране. Източник на финансиране могат да бъдат целеви субсидии от държавния бюджет за капиталови разходи или собствени приходи. За финансиране на заложените в програмата мероприятия, общината има готовност да кандидатства по Оперативни програми на ЕС и други финансиращи организации и фондове. От направения анализ е видно, че при необходимост от съфинансиране по програми, при изпълнението на дейностите, заложен в плана за ЕЕ, община Елхово има необходимия финансов ресурс за осигуряването му.

За реализиране на проектите, които са включени в Програмата за ЕЕ са предвидени следните източници на финансиране:

- **собствени средства**, които да бъдат заложен ежегодно в проекто-бюджета на общината и капиталовите разходи;
- **републикански бюджет** – средствата за изпълнение на целевите годишни програми за осъществяване на мерки по ЕЕ, съставяни от държавните органи се предвиждат ежегодно в републиканския бюджет, в съответствие с възможностите му (чл. 11, ал.2 от ЗЕЕ);
- **държавна субсидия** (например: 20% от стойността на обновяването на сградния жилищен фонд, в съответствие с програма, разработена от МРРБ и одобрена от МС. Необходимите преки държавни субсидии в

горепосочения размер следва да бъдат планирани ежегодно в рамките на бюджета на МРРБ за съответната година);

- **заемен капитал**, предоставян от финансови институции (банки, фондове, търговски дружества, включително и предприятия, предлагащи услуги в областта на енергийната ефективност), емисии на общински облигационни заеми (ценни книжа), финансов лизинг и др.
- **безвъзмездни средства** (грант, субсидия) от различни фондове и международни програми.

Финансирането (цялостно или частично) на проектите от ПЕЕ може да се осъществи от различни източници, като ползването на всеки от тях зависи от юридическия статут на собственика на проекта, както и от спецификата на самия проект.

Фонд “Енергийна ефективност”

По силата на ЗЕЕ за финансиране на дейностите по повишаване на енергийната ефективност, с изключение на тези по чл. 11, е създаден **Фонд “Енергийна ефективност”**. Целта на фонда е финансиране на изцяло търговски начала на инвестиционни проекти за подобряване на ЕЕ, водещи до намаляване на емисиите на парникови газове, съобразно приоритетите, заложи в националните дългосрочни и краткосрочни програми по ЕЕ, приети от МС. Фондът ще оказва **възмездна финансова помощ** за атрактивни за финансиране проекти за ЕЕ чрез отпускане на заеми и/или чрез предоставяне на частични гаранции по кредити, отпускани от други финансово-кредитни институции. ФЕЕ изпълнява функциите на финансираща институция за предоставяне на кредити и гаранции по кредити, както и на център за консултации. ФЕЕ оказва съдействие на българските фирми, общини и частни лица в изготвянето на **инвестиционни проекти за енергийна ефективност**. Фондът предоставя финансиране, съфинансиране или гарантиране пред други финансови институции. Основен принцип в управлението на ФЕЕ е **публично-частното партньорство**. Фондът следва ред и правила, разработени с техническата помощ, предоставена от Световната банка и одобрени от Българското правителство.

Кредитни линии / Търговски заеми

Инвестиционни кредити на общини и общински предприятия за проекти по ЕЕ и опазване на околната среда, а също така на предприятия за предоставяне на услуги за подобряване на ЕЕ, които са подписали договори за енергоспестяване с общините, се предоставят по **програма за финансиране на общински проекти по енергийна ефективност**, осъществявана съвместно от ОББ и Агенцията за международно развитие на Съединените Щати, прилагайки схема за гарантиране предоставянето на кредити за развитие.

Обикновено за международните финансови институции като СБ, ЕБВР и др., а също и за местните банки, единичните проекти за ЕЕ, не представляват интерес, тъй като размерът на инвестициите не е голям. Това налага пакетно предлагане на проектите за ЕЕ (обединяване на сходни проекти в програми). За получаване на инвестиции е възможно включването на проекти или малки програми за ЕЕ като част от голям инвестиционен проект, за получаване на добавъчен кредит.

Необходимо е проектите (програмите), предлагани за външно кредитиране и изискващи държавни гаранции да бъдат внимателно оценявани с оглед на положителното макроикономическо влияние за страната (намаление на енергийната зависимост, баланс на плащанията, обществен дълг, социални ползи и т.н.).

Бюджетни средства

За изпълнението на **целевите годишни програми за осъществяване на мерки по ЕЕ**, съставяни всяка година от централните органи на изпълнителната власт, областните управители и другите държавни органи, се предвиждат средства от републиканския бюджет, съобразно възможностите на бюджета за съответната година. При инвеститори със смесена собственост, помощта, предоставяна от републиканския бюджет, се предлага да бъде пропорционална на дела на държавното участие в капитала на дружеството-инвеститор.

Съвременни икономически механизми

В зависимост от спецификата на инвестиционния проект по ЕЕ могат да бъдат използвани и други, новаторски механизми за финансирането им, а именно:

- **Финансиране от трета страна** – цялостно или частично финансиране, осигурено от предприятие за ЕЕ услуги, осъществяващо най-често проекта „до ключ“, въз основа на сключен договор с гарантиран резултат.
- **Концесионна разновидност на финансирането от трета страна** – по схемата “строителство”(построй) – “експлоатация” (използвай) – “прехвърляне на собствеността” (предай). Тази форма може да бъде използвана чрез публично-частни сдружения за реализация на проекти за ЕЕ с голяма обществена значимост и ефективност.
- **Използване на фондове за рисков капитал**, като алтернатива на банковите заеми - за проекти с повишен риск, чието успешно реализиране води до значителни печалби.
- **Финансов лизинг** – особено подходящ за общински проекти по енергийна ефективност.
- **Безвъзмездни средства** от фондове и международни програми – кандидатстване по проекти и програми на ЕС, където общините могат да

бъдат бенефициенти; ползване на финансова помощ за инвестиции за подобряване на енергийната ефективност в сгради и изграждане или рехабилитация и оборудване на инсталации или мощности за производство на топлинна и/или електрическа енергия от ВЕИ.

XIV. ОРГАНИЗАЦИЯ И ИЗПЪЛНЕНИЕ НА ПРОГРАМАТА

С Общинската програма за енергийна ефективност се цели да се повиши ефективността на използване на енергийните ресурси; да се намалят енергопотреблението и вредните емисии в атмосферата; да се осигури здравословната среда чрез подобряване на микроклимата; да се създадат предпоставки за финансиране на мероприятията за енергийна ефективност; енергийната ефективност да стане една от приоритетните общински дейности.

В изпълнение на ангажиментите си по Националната програма за енергийна ефективност, чрез органите на местната власт е необходимо да се създадат условия за прозрачност и широко разпространение до съответните участници на пазара на информация, относно механизмите за осъществяване на енергийна ефективност и приетите финансови и законодателни рамки, с цел достигане на националните индикативни нива на енергийни спестявания.

Наблюдението, оценката и актуализацията на общинската програма за ЕЕ е постоянен процес за координиране и контролиране на цялостната работа по неговото изпълнение. Мониторингът позволява и налага необходимостта от постоянно и целенасочено набиране, систематизиране, анализ и оценка на емпирична информация, която формира базата за обосноваването и вземането на ефективни управленски решения.

Актуализацията на Програмата за енергийна ефективност показва, че приетия планов документ е отворен. Заедно с това основен принцип при промените, които могат да се извършват в неговото съдържание, да обхващат или да се отнасят преди всичко до мерките и проектите за изпълнение, а не до приоритетите и целите на развитието.

XV. ОРГАНИЗАЦИЯ И КОНТРОЛ НА ИЗПЪЛНЕНИЕТО

За решаване на проблемите, включени в Програмата за енергийна ефективност на община Елхово, е необходимо широкото участие на всички сектори и целеви групи, консумиращи горива и енергия. Този процес ще бъде съпътстван от публикуване на информации в местните медии за целите и задачите на ПЕЕ и необходимите средства за нейното изпълнение. Важно условие за изпълнението на програмата е контролът,

който упражнява общинската администрация и постоянните комисии към Общински съвет:

Правилното и стриктно спазване на ЗУТ, за проектиране и изпълнение на строежите;

Съгласуване, одобряване, разрешаване изпълнението на инвестиционни проекти, съгласно нормативната база;

Стриктно спазване на Закона за обществените поръчки;

Ангажираната отговорност на общинската администрация в държавните приемателни комисии – Наредба №2 от 31 юли 2003 г. за въвеждане в експлоатация на строежите в РБ и минималните гаранционни срокове за изпълнени СМР, съоръжения и строителни обекти; Наредба №3 от 31 юли 2003 г. за съставяне на актове и протоколи по време на строителство.

Друго важно условие за изпълнението на ПЕЕ е ежегодното отчитане и актуализиране на програмата, при приемане на бюджета за всяка следваща година.

В настоящата “Програма за енергийна ефективност на Община Елхово” са посочени планирани действия за периода 2009 – 2011 година.

Допълнително ще се разработват годишните планове за действие, които ще са съобразени с упоменатите по – горе планирани действия за срок от три години.

24.09.2008г.

гр.Елхово